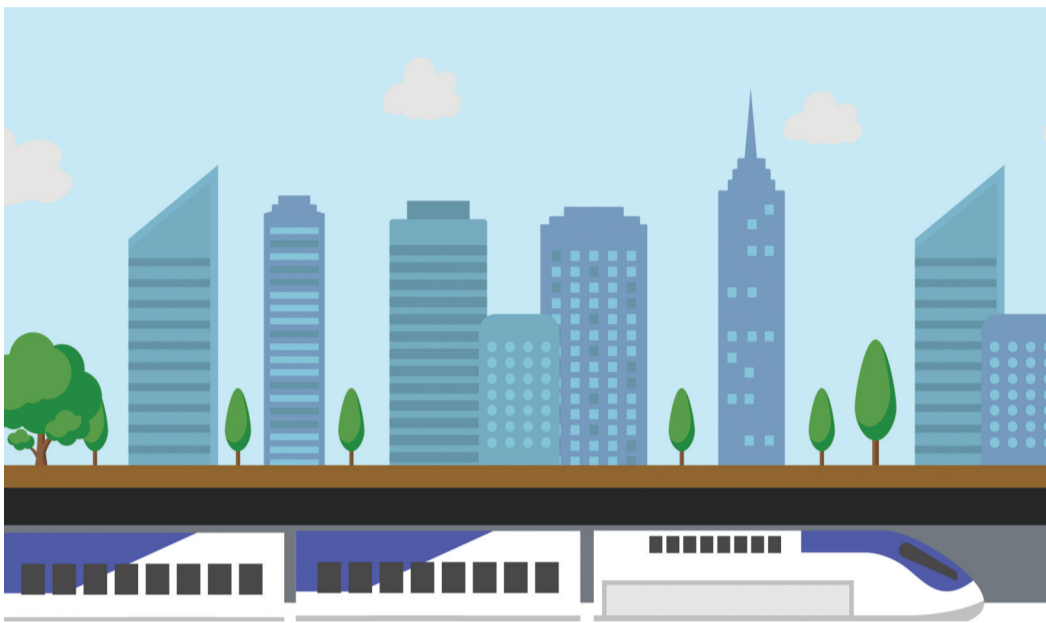




十年,合肥轨道交通 由零突破至“五线联运、十线共建”



实习生 顾任玲 记者 沈娟娟

记者昨日从合肥市获悉,合肥城市建成区面积由2011年底的360平方公里拓展到如今的500多平方公里,常住人口近千万,城区人口突破500万、增长42%,城镇化率从65%提升至82.3%。骆岗公园、东部新中心、新桥科创示范区、大科学装置集中区、运河新城等五大片区全面建设,城市空间格局更趋优化,多中心、多层次、多节点的现代都市区空间格局基本形成,长丰、庐江、巢湖城市副中心功能加快完善,肥东、肥西进一步融入主城实现同城化发展。



十二座高架,通行里程增长260%

十年前,合肥市仅有高架5座,总长32公里;如今,合肥市重点局建成高架达12座,延长高架4座,总长114公里,通行里程增长了260%;此外,尚有在建高架4座,总长29公里。

2008年合肥第一座高架金寨路高架通车,2019年合肥第十座高架郎溪路高架建成,十大高架犹如十条巨龙虹架城区四方,与城市环道、快速路有机相连,共同构成城市快速路网框架。随着城市化进程,一条条高架不断延展,提高了市民的出行效率,为经济发展插上助力的翅膀。

2016年,铜陵路高架北延开工,拉开高架桥延展序幕。2017年,铜陵路高架北延通车,市区与新站高新区连接更加紧密;2018年,建成阜南路高架北延,顺接原状阜南路高架,成为

全市最长的高架桥,市民从市区15分钟即可北向到达绕城高速,密切城区与长丰北城区域联系;完成长江西路快速化改造,从市中心到机场高速实现全线无红绿灯快速化通行;2020年,裕溪路高架东延与郎溪路高架“牵手”,衔接绕城高速东塘出口相,持续助力东部新中心建设,加强包河区、瑶海区、肥东县等区域联系。2021年,畅通北二环高架通车,极大改善了北部城区交通;畅通二环西南环通车,城市最大“堵点”成最大“亮点”。2022年7月25日,作为合肥第一座高架金寨路高架南延工程——金寨路(龙川路—方兴大道)主线高架桥顺利通车,历时286天,实现了主城区与经开区、肥西县之间的直接快速对接。

轨道交通“五线联运、十线共建”

如今的合肥,轨道交通已迈入网络运营时代。1、2、3、4号线及5号线南段相继建成,5号线北段将于今年开通运营。十年来,合肥轨道交通运营里程从零突破至156公里,形成如今“五线运营、十线共建”蓬勃局面。

在城市路网上,密度不断提高。郎溪路(裕溪路—明皇路)、淮海大道(文忠路—祥和路)、金寨路(绕城高速—方兴大道)等快速路相继建成,快速路里程从2011年底的32公里增加至目前的192公里;大众路、习友路、兴业大道、和平路等一批主次干道相继通车,城市道路长度达3188公里,累计增长39.3%,城市建成区路网密度提升至6.29公里/平方公里,累计增长19.1%，“高快一体”城市路网进一步完善。

在对外交通上,合肥市铁路运营里程800公里,铁路网密度699公里/万平方公里,处于全国

领先水平,“米”字型铁路网络基本成形。全市公路总里程2.1万公里,其中高速公路482公里,形成“一环六射”高速公路网,国省干线、农村公路快速加密,分别达到1823公里、1.86万公里,公路枢纽初步成型。同时,以新桥机场为枢纽、省内支线机场为支撑、通航机场为补充的航空运输网络初展英姿。从内河航运到通江达海,内陆重要集装箱中转枢纽港和江淮航运中心逐步构建。

记者了解到,2022年,合肥市将持续推进“1155”大交通计划,到2025年末,建成及在建铁路1000公里、高速公路1000公里、轨道交通500公里、城市快速路500公里,“环+放射+方格网”的城市交通网基本构建完成,重点打造五大片区,深入实施综合交通、城市更新、公共服务、环境综合整治提升、城市运行安全保障、乡村振兴六大类工程。

2021年,合肥城镇居民 人均住房面积提高到34.15平方米

星报讯(实习生 顾任玲 记者 沈娟娟)记者从合肥市获悉,合肥城镇居民人均住房面积由2011年的28.47平方米提高到2021年的34.15平方米,农村居民人均住房面积由2011年的33.70平方米增长到2021年末的46.7平方米。市区已登记的住房总量由2011年的0.98亿平方米增加到目前的2.42亿平方米。

据统计,十年来,合肥市坚持把城镇棚户区和老旧小区改造作为重大的民生工程和发展工程,顺应群众期盼,尊重群众意愿,加快推进棚户区和老旧小区改造,改善群众居住条件和环境。

在棚户区改造方面,合肥通过实物安置和货币安置相互补充的安置模式,多途径满足了群众“以小换大、以旧换新、以危换安”的住房需求,新开工建设棚户区改造安置住房项目241个、29.74万套,基本建成236个、23.89万套,20万户家庭“出棚进楼”。

在老旧小区改造方面,合肥市充分征求居民意愿,不改不改、改什么、怎么改都由群众说了算,改造前问需于民、改造中问计于民、改造后问效于民,有效激发小区居民参与改造的热情。2012年以来,合肥市累计改造老旧小区1265个,改造总建筑面积3804万余平方米、14113栋、48.71万户,惠及136.79万余人。

2019年,合肥市出台《合肥市既有住宅加装电梯工作实施意见》,给予20万元/台的电梯加装补贴,开工建设既有住宅加装电梯938部,解决了412个住宅小区、809栋、12260户、3.5万人的“上下楼”难问题,群众幸福感、获得感、安全感显著提升。

此外,根据城镇化进程、人口流入等合理安排居住用地供应,合肥市商品房销售面积由2011年的1160万平方米增长到2021年的1837万平方米,房地产开发投资由2011年的880亿元增加到2011年的1466亿元。

10年,合肥建设 文教文体民生工程增长7倍多

星报讯(实习生 顾任玲 记者 沈娟娟)记者了解到,这十年,合肥市重点局建设各类文教文体民生工程从211万平方米,增长至1763万平方米,增长了7倍有余。

十年间,合肥市科技创新场馆遍地开花,建成量子创新研究院,国家实验室成功挂牌,增强了合肥的科研实力;建成全国首座以创新为主题的安徽创新馆,成为全省展示重大创新成果的重要平台,全方位展示安徽创新成就,打造科技大市场,加快科技成果转化;建成合肥先进计算中心,加强了合肥综合性国家科学中心超级计算和智能计算服务能力,为先进计算交叉研究与公共服务提供平台;此外,中科大先进技术研究院、合肥工大智能院(一期)研发中心等创新平台的建成,助力合肥创新之都蓬勃发展。

在教育方面,合肥市重点局建成全省规模最大的特殊教育学校——合肥特殊教育中心北校区,建成合肥职业技术学院合肥校区、安徽合肥技师学院、合肥工业学校、合肥幼儿师范学校部分单体、市公共职业教育实训基地等项目,建成合肥老年大学新校区、合肥一六八中学陶冲湖校区二期、新四中、六中新校区等项目,极大地丰富了各类教育硬件设施,优化完善教育资源配置。

同时,合肥市建成市工人文化宫、市球类健身馆、瑶海全民健身中心、市青少年综合实践基地、中共合肥历史陈列馆维修改造、安徽革命烈士事迹陈列馆布展等项目,不断满足市民文化体育生活美好需求。

此外,记者了解到,合肥市建成市公共卫生管理中心、市一院门急诊住院综合楼、市三院门诊医技楼、市二院老年护理院、市儿童医院综合楼、合肥血液集中化检测中心、市食品药品检验中心等,大力推进市三院新区、市中医院、市妇幼保健院和口腔医院滨湖分院、市一院老年护理院、市智慧养老中心等项目,让老百姓在家门口享受优质医疗资源,为人民健康提供强有力的硬件保障!