

# 5种漂亮花是烈性子 越晒花越艳

江亚萍/整理

一转眼,就进入八月份,中伏也有几天了,连续高温之下,很多花草都状态不佳,不开花不生长,相信它们也和咱们一样,盼望凉爽的秋天早点到来。可有的花草,却是不惧怕“毒日头”的烈性子,越晒长得越快,花开得越娇艳,是夏季花园里必不可少的观赏植物。



## • 茉莉 •

茉莉的花朵洁白素雅,株型也很秀气,看起来似乎很脆弱,受不了高温烈日的摧残,可茉莉花其实很皮实,在不缺水的情况下,夏季根本不需要遮阴,多晒太阳才能开出香气四溢的花朵。茉莉花喜阳,在夏季高温暴晒的情况下,千万不能缺水,看到盆土表面干了就及时浇水。茉莉花喜肥,每次开完花修剪后,都要施肥,一个星期使用一次稀薄的磷钾肥喷叶或灌根,等长出花苞后停止。

## • 三角梅 •

三角梅的花期很长,可以从春季一直开到深秋,在福建、两广地区,三角梅就是绿化带里的植物,粗放管理,冬天也能开花。耐热耐晒的三角梅夏季不需要遮阴,40℃的高温天气下暴晒也没事。充足的光照可以使三角梅株型紧凑,花艳量大。要想让三角梅开花多,不仅要多晒太阳,在施肥的时候也不能吝啬,可以一个星期使用一次稀薄的肥料,以磷钾肥为主,比如磷酸二氢钾和花多多2号。夏季温度高,施肥的时候浓度不要太高,薄肥勤施。

## • 紫薇 •

紫薇花管理粗放,耐热耐寒又耐旱,不挑土壤,有院子的花友可以在院子里种一棵,或是制作成盆景,基本上不需要管理,就能在每年夏季如期开放。紫薇花耐半阴也耐晒,肥喵所在的城市,马路边的绿化带里就种了很多紫薇花,夏季开花时很美。

紫薇花耐修剪,修剪应在每年的冬季进行,除了要修剪病枝、弱枝之外,还要把枝干截短,一般来说,每根枝干保留五厘米左右就行。春季紫薇花萌发后就不要再修剪了,不然可能造成当年不开花,夏季紫薇花开败后可以把残花修剪掉,避免结种子消耗过多养分。

## • 蓝雪花 •

能在夏季开出蓝色清凉花朵的蓝雪花一直深受花友们的喜爱,别看蓝雪花颇具文艺气质,却一点也不娇气,夏季不怕热也不怕暴晒,阳光越充足,气温越高,长得越快。肥喵上星期出了几天门,回家后就发现蓝雪花明显长大了一圈,也长出了很多新的花苞,越看越招人喜欢。

蓝雪花可以耐半阴,可要想让它花量大,还是要给予充足的光照,花谢之后及时修剪掉,就能一茬一茬不断开花,一直开爆盆,堪称夏季的“花劳模”。夏季快速生长的蓝雪花对肥料和水分的需求都很大,花友们看到盆土表面干了就要浇水,还可以一个星期施一次磷钾肥。

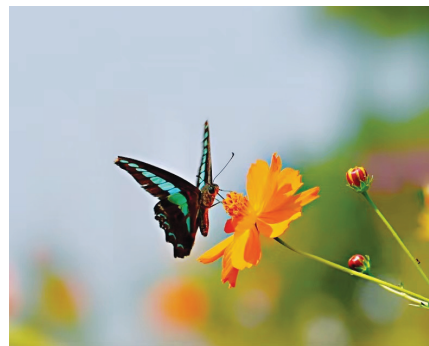
## • 虎刺梅 •

看虎刺梅浑身长满刺的模样,就知道它是个不好惹的主,但它开出的花却十分小巧可爱。虎刺梅原产于非洲,喜欢高温、阳光充足的环境,它的肉质茎里可以储存水分,所以也比较耐旱。炎热的夏季正是虎刺梅肆意生长的季节,这时候千万不要给它遮阴,多晒太阳才能长得好。

虎刺梅的根部不耐积水,夏季避免长时间淋雨,种植的土壤要疏松透气,可以在腐叶土里面多拌点河沙、珍珠岩之类的颗粒物。虎刺梅对肥料的需求不高,夏季和秋季的时候,可以半个月使用一次薄肥,冬季休眠时需停止施肥,控水养护。

## 美图鉴赏

天空没有翅膀的痕迹,但有镜头记录,它们曾经飞过。  
张时卫/摄影

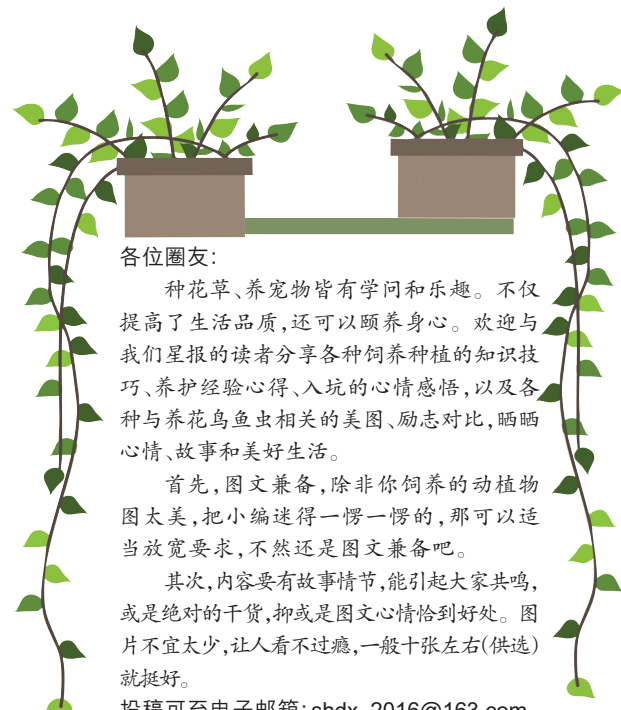


## 小知识

### 它们相亲相爱 在一起相得益彰

有相生相克的,就有相亲相爱的。瞧给您整理的这些。

1. 葡萄园里种紫罗兰,会使葡萄又大又甜。
2. 百合和玫瑰养在一起,或者插在一起,可以延长花期。
3. 山茶花、红油茶花和山茶子放在一起,可以很明显地减少霉病。
4. 山花红葱兰、石榴花和太阳花放在一起养各方都有利,更能促进生长。



各位圈友:

种花草、养宠物皆有学问和乐趣。不仅提高了生活品质,还可以颐养身心。欢迎与我们星报的读者分享各种饲养种植的知识技巧、养护经验心得、入坑的心情感悟,以及各种与养花鸟鱼虫相关的美图、励志对比,晒晒心情、故事和美好生活。

首先,图文兼备,除非你饲养的动植物图太美,把小编迷得一愣一愣的,那可以适当放宽要求,不然还是图文兼备吧。

其次,内容要有故事情节,能引起大家共鸣,或是绝对的干货,抑或是图文心情恰到好处。图片不宜太少,让人看不过瘾,一般十张左右(供选)就挺好。

投稿可至电子邮箱: shdx\_2016@163.com